



三ヶ野山地区



東麓地区

各地で田植体験

※詳細は6・7ページにて掲載



西小林地区



細野地区

JAこばやし市営牧場自主事業所有の「しんこう190」号 優等賞首席!

【雌子牛の部】



「しんこう190」号と森田職員(左)と新竹職員

西諸県都市畜産販売農業協同連合会主催の子牛郡品評会が6月13日、小林地域家畜市場で行われ、出品牛43頭の中から、JAこばやし市営牧場自主事業所有の「しんこう190」号が、優等賞首席に輝きました。

【雌子牛の部】優等賞首席

「しんこう190」号

父・・・勝美利

母の父・・・美穂国

母の祖父・・・忠富士

令和3年9月26日生

JAこばやし市営牧場自主事業

(小林市)

講評

雌子牛

今回の品評会は43頭の出品を頂きました。

頭数内訳としては小林14頭、須木2頭、高原9頭、野尻12頭、えびの6頭。

種雄牛別では耕富士11頭、宗守富士10頭、福晴茂9頭、満天白清・勝美利が各4頭、神照栄・秀百合・久洋・紀久・勝光美・白隆・鵬が各1頭の出品で、優等賞を8頭、ほか各等賞18頭、式等賞17頭を選定しました。

今回優等賞首席には、JAこばやし(市営牧場自主事業)の「しんこう190」号(血統・・・勝美利×美穂国×忠富士)が選ばれました。

発育については体高116.4cm(発育判定+2.15σ)と良好で、体上線が強く前中後躯の釣り合いも良く、特に輪郭鮮明で品位に優れたところが評価されました。

全体的な発育平均値は、出品日齢(279日齢)で、体高が118.0cm(+2.09σ)と発育・体積の優れた子牛が多く出品された半面、栄養判定では過肥として「7」で判断されたものが7頭程度散見され惜しまれました。

さて、いよいよ全共に向けた取り組みとして6月3日西諸代表牛決定検査では15頭に候補牛が選抜され、8月開催予定の県代表牛決定検査へ向け農繁期の多忙な中、出品者におかれましては日々の手入れ・調教等大変ご尽力頂いております。

当郡からの代表が県予選を勝ち進み、全共の晴れ舞台で活躍することを期待し、当市場の活性化、購買者集客にもつながりますので、皆様方の応援をよろしくお願致します。



【西諸畜連 中園裕昭】

JAこばやし酪農部会 父の日にプレゼント栄養満点な牛乳(ちち)を!!

JAこばやし酪農部会(加藤教昭部会長)は6月18日、全国で開催している「父の日に牛乳(ちち)を贈ろう」キャンペーンPRとして、酪農部会を代表して赤木大介副会長と温水優子さん(当JAを訪れ、牛乳の消費拡大をPRしました。

入佐組合長に牛乳を贈呈後、職員にも牛乳を配り、栄養満点な牛乳のすばらしさをアピールしました。赤木副会長は「地域の方に、地元産のおいしい牛乳をもっと飲んでもらえるよう、PR活動を積極的に行い牛乳の消費拡大を図っていきます」と話されました。



左から横山副組合長・温水さん・赤木副会長・入佐組合長・寺師常務



栄養満点な牛乳で乾杯!!

第12回全国和牛能力共進会 西諸代表牛決定検査(第2区~第6区)

日本一の努力と準備! めざせ全共日本一!!

6月3日、全共西諸代表決定検査(第2区~第6区)が行われました。

8月に行われる宮崎県代表決定選に西諸代表として各地区代表としてのぎを削り、全国和牛能力共進会への出場資格の獲得を目指します。

今後のスケジュール

会場：西諸県郡市畜産販売農業協同組連合会

【8月2日(火)】

宮崎県代表決定検査(種牛の部第6区と肉牛の部)

【8月6日(土)】

宮崎県代表決定検査(第2区~第5区の種牛の部)

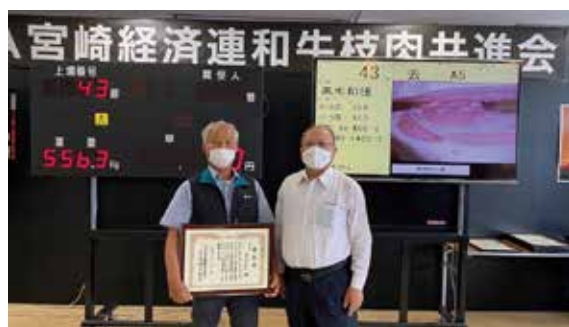


第125回JA宮崎経済連和牛枝肉共進会 末永長幸さん優秀賞1席を受賞!

JA宮崎経済連和牛枝肉共進会が6月21日、(株)ミヤチク高崎工場で開催されました。同共進会には県内より105頭の枝肉が出品されJAこばやしからは24頭が出品されました。

審査の結果、末永長幸さんが優秀賞1席を受賞されました。JAこばやし出品牛は上物率100% (5等級率100%)、脂肪交雑(BMS)平均が11.0と素晴らしい成績でした。

末永さんの枝肉成績は下記の通りです。



左から末永さん・坂下経済連会長

	出品者	支所	血統			枝肉重量	ロース芯	バラ厚	皮下脂肪	推定歩留	BMS	等級
			父	母の父	母の祖父							
優秀賞1席	末永長幸	高原	耕富士	美穂国	安平	556.3kg	75	12.3	3.7	77.1	12	A5

開催日：令和4年6月21日 ミヤチク高崎工場

種雄牛	頭数	枝肉重量 kg	ロース芯 cm ²	バラ厚 cm	皮下脂肪 cm	推定歩留 %	BMS
義美福	13	508.3	71.9	9.7	2.5	76.7	10.8
秀正実	2	537.7	66.0	8.9	3.3	74.2	8.5
耕富士	46	530.8	74.4	9.7	2.7	76.5	11.3
洋紀久	1	481.2	72.0	7.7	1.7	76.3	11.0
満天白清	23	528.7	79.6	9.2	2.4	77.2	11.3
勝光美	4	502.0	67.3	8.5	2.0	75.8	10.5
旭幸福	1	542.8	72.0	9.0	1.5	76.6	12.0
秀百合久	1	489.9	74.0	8.7	2.0	76.9	12.0
光圀久	1	522.9	70.0	8.2	3.2	74.6	12.0
清正秀	2	521.2	87.5	9.0	2.6	78.0	10.0
白隆鵬	1	518.0	79.0	9.5	2.4	77.4	12.0
平均	95	524.9	75.1	9.4	2.5	76.6	11.2

第125回宮崎経済連和牛枝肉共進会出品牛における去勢95頭について種雄牛別成績を左記のとおりお知らせします。

「農業危機突破・食料安全保障の強化に向けた決起大会」開催

6月16日、本所3階で「農業危機突破・食料安全保障の強化に向けた決起大会」を開催しました。生産者、小林市、JA役職員、農業関係者ら約130人が出席されました。

5月期子牛価格の暴落、飼料・肥料・燃油・農業資材の高止まりから、更なる高騰も継続しており、農家経営は経験したことのない影響を受けています。

「厳しい環境の中、将来にわたる食料の安全供給の維持と持続可能な農業・地域振興に一丸となり力を発揮しなければならない」とJAこばやし青年部瀬戸山貴行本部長により特別決議が読み上げられ、ガンパロー三唱で意思統一を図りました。



入佐組長あいさつ



決議する瀬戸山青年部本部長

JAこばやし農業経営者組織協議会通常総代会

JAこばやし農業経営者組織協議会(堀之内文彦会長)は5月27日、当JA本所大研修室で第46回通常総代会を開催しました。

総代会で堀之内会長は、「農業経営者として、今後の農業発展の為に頑張りましょう」とあいさつされました。議事では、野尻支部の四位和博さんを議長に選任、すべての議案が原案どおり承認されました。

また、総代会の中で令和3年度農業経営管理コンクールで折田長美さん(マンゴー農家)が宮崎県中央会会長賞受賞したことの報告がありました。



決議の様子



左より岡原副会長・堀之内会長・入佐組長

メロン・マンゴーフェア

5月28日 メロン・マンゴーフェア特別販売の一環で百笑村小林店での対面販売を実施しました。コロナ禍で従来の「のじりこびあ」での販売ができない中、3年ぶりにお客様との対面販売を行いました。8時前より多くのお客様に来て頂き生産者の方々も喜びの販売となりました。ご来店ありがとうございました。



販売開始の様子



生産者の説明を受ける様子

3年ぶりに営農班座談会を開催しました。!

当JAは、令和4年度の営農班座談会を6月6日から28日にかけて、各支所で開催いたしました。(本所、各支所、公民館・班長宅等の約100会場で開催)

コロナという災禍により、例年実施していた営農班座談会を2年間開催できませんでしたが、消毒の徹底や換気に留意しながら、また組合員の皆様のご理解・ご協力により、各地で3年ぶりに座談会を開催することができました。

座談会では、令和3年度の事業報告、並びに令和4年度から6年度にかけての中期3ヶ年計画「地域農業活力創造プランNext(ネクスト)」の取組事項や各部から情勢報告、地域農業振興計画等の説明が行われました。



座談会であいさつする入佐組長



事業報告等を行う寺師常務

各地区の座談会では、コロナ禍で聴けなかった組合員の様々な「生の声」を聴くことができました。

また、JA運動の基盤である営農班の座談会が開催できましたことに感謝するとともに、組合員の皆様から貴重なご意見・ご要望等もお聴きすることができました。頂いたご意見等につきましては、今後、JA内部で検討・協議を行うとともに、内容によっては、行政や関係機関と一体となって取り組んでまいります。(早急に改善できるものは、即改善等を行い、長期的な案件等の回答については、後日ふれあいで掲載を予定しております)

コロナ禍はもとより、ロシア・ウクライナ問題等により、農業を取り巻く情勢は非常に危機的な状況を迎えております。飼料や原材料の高騰や燃料関係価格の高止まり等、厳しい社会情勢が続いておりますが、JAこばやしとしては、昨年度に引き続き次期繰越金の範囲内での支援対策を実施することで総代会で承認を頂いております。

厳しい情勢下であるがゆえに、「協同の力」を発揮すべき時であり、先人達の知恵やお力をお借りする時でもあります。座談会での意見を集約し、活性化を進めることがJAの本来あるべき姿であり、組合員の皆様の今後のより一層のご指導・ご支援並びにご協力をお願い致します。

ご参加頂いた、組合員の皆様、大変ありがとうございました。



西支所の様子



須木、永田地区の様子



中央支所の様子



JAこばやし青年部西支部

西小林小学校5・6年生 田植え体験

6月8日、JAこばやし青年部西支部（三反田和也支部長）は、西小林小学校の5年生（29名）、6年生（19名）を対象に田植え体験を行いました。

三反田支部長は「6年生は去年も田植えをしたと思いますが、5年生は今年がはじめての経験ですので、一緒にがんばりましょう」とあいさつされました。子供たちは一列に並び、昔ながらの手法で田植えを行いました。



東麓地区営農組合

野尻小学校3年生・野尻保育園園児・野尻幼稚園 田植え体験

6月15日、東麓地区営農組合（齋藤國章組合長）は、「食育活動」の一環として野尻小学校3年生児童（14名）、野尻保育園園児・野尻幼稚園児を対象に田植え体験学習を行いました。

齋藤組合長は「本日は、もち苗を一生懸命植えて、秋になれば実りの秋ということでもち米を収穫し、収穫祭を計画していますので頑張りましょう」とあいさつされ、参加者全員で圃場の半分ほど手植えを行いました。残りを圃場を二木さんが田植え機で植付するのを見学、植えるスピードに子供たちは声をあげて驚いていました。



三ヶ野山地区営農組合

栗須小学校 田植え体験

6月15日、栗須小学校 全学年（149名）を対象に「食育活動」の一環として、営農組合の方々の指導を受け、田植え体験学習を行いました。収穫は10月頃を予定しています。



JAこばやし青年部中央支部

細野小学校5年生 田植え体験

6月16日、JAこばやし青年部中央支部（櫻木真支部長）は、細野小学校の5年生（47名）を対象に食育活動の一環として田植えを行いました。

当日は、天気にも恵まれ盟友と細野まちづくり協議会、盟友の瀬戸山さんが田植えの指導を行いました。児童は「お米に感謝し、心を込めて苗を植えたいと思います。」と話しました。児童たちは水着に着替え当初は真剣に田植作業に励んでいましたが、途中から泥んこ大会？元気に田植えを行いました。



JAこばやし青年部高原支部

JAこばやし青年部高原支部

6月24日、JAこばやし青年部高原支部（寺前辰哉支部長）はお米の学習の一環として高原小学校5年生（48名）を対象に、有水耕治さんの水田でもち米の田植え体験学習を行いました。



JAこばやし青年部野尻支部

紙屋小学校1・2年生 サツマイモ植え付け体験！

5月23日、東麓地区営農組合（齋藤國章組合長）は、食や勤労の大切さを学んでもらいたいと、野尻小学校1年生（22名）と2年生（24名）の児童を対象にサツマイモ植え付け体験学習を行いました。

児童は、営農組合の方々に植え方の指導を受け、みんなでいっしょに並んで差し込み棒と格闘しながら一生懸命サツマイモの苗を植えました。



分娩間隔短縮・1年1産への第一歩

和牛

1.はじめに

肉用繁殖牛の飼養管理のポイント「発情発見」についてです。分娩間隔を短縮し、1年1産を達成するためには、まず、発情を見つけなければなりません。そこで、繁殖成績を向上させるための第一歩である「発情発見」をするために知っておきたいポイントを確認したいと思います。

2.発情兆候と発情観察

発情牛や非発情牛がどのような場合に、どのような発情行動をするのか、他の牛に乗られてじっとしている行動や外陰部が緩んで、粘液がでてくるのは、発情牛にしか見られない行動です。しかし、複数で飼われている場合、順位が低く、弱い牛は発情がきても乗ったり、乗られたりしてもらえないケースもありますので、弱い牛の観察は、細やかに行うようにしてください。

発情が始まる時間帯は、夜中12時から朝の6時の間が多いため、寝る前や早朝に牛の観察をすることで、発情発見率が高まります。

外陰部の観察も行動観察と一緒にすることが重要です。外陰部の緩みを確認したら、次は粘液の観察をしましょう。

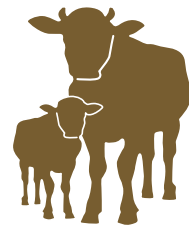
粘液が透明ではなく、赤い場合は、すでに発情が終了しています。これは発情発見が遅れたことを意味しています。白い場合は、獣医師の診察を受けましょう。また、発情観察には、他の作業をせずに、発情発見をするためだけの時間をつくることも大切です。

3.人工授精のタイミング

受胎率のピークは、発情開始後4～16時間になります。このため、朝に発情を発見したら夕方、夕方に発情を発見したら翌朝に人工授精をするとよいことになります。

4.飼養管理のポイント

- ①発情牛や非発情牛がどのような発情行動をするかを理解しましょう。
- ②発情の見逃しをなくすために、寝る前や早朝に牛の観察を実施しましょう。
- ③発情観察は、発情発見をするためだけの時間を作って実施しましょう。
- ④人工授精は授精適期に実施しましょう。



＜和牛担当：河野恭裕＞

1年1産を目指して、1頭でも多くの子牛を出荷できるように努めていきましょう！！



6月期子牛セリ市風景 (単位：頭、円)

令和4年6月期子牛セリ市支所別結果表 平均価格62万9千円

(単位：頭、円)

増減比較表	性別	今回(令和4年6月)		前回(令和4年5月)		前年(令和3年6月)			
		頭数	平均	頭数	平均	増減	頭数	平均	増減
	雌	453	589,049	491	563,742	25,307	484	701,745	-112,696
	去	571	662,331	569	694,599	-32,268	585	770,816	-108,485
	計	1,024	629,912	1,060	633,985	-4,073	1,069	739,544	-109,632

支所	性別	頭数	総平均	前回5月平均価格	前年6月平均価格
小林	雌	249	593,655	575,989	691,788
	去	323	655,120	690,323	759,027
	計	572	628,363	637,822	728,097
高原	雌	130	579,387	557,943	711,132
	去	138	675,942	705,198	785,011
	計	268	629,106	639,348	753,824
野尻	雌	74	590,522	536,402	720,385
	去	110	666,430	691,362	786,231
	計	184	635,902	613,882	754,771



茶

良質な茶生産のために



●三番茶生産への対策

三番茶は、夏の気温の高い時期に成長し七月～八月上旬頃に摘採時期を迎えます。しかし、一番茶・二番茶の摘採で、茶樹内の栄養分が減少し、高温の時期が長期間続いた中で成長した三番茶の芽と言うと、硬化し節間が短くなり、小さい芽が多く見られます。このように「あまり良い芽ではない」と判断される場合には、樹勢が低下していると考えられますので三番茶の摘採は控え、秋までにしっかりと葉層を確保してください。

●三番茶摘採ポイント

- ①大柄な茶は引き合いが弱い為、適期摘採を心がける
 - ②葉量・葉色・枝の構成がよく、葉力のある生育良好な茶園であること
 - ③摘採後に出る芽が秋までに成熟すること
- 以上三つが上げられます。摘採後の葉が成熟・硬化するにはおよそ3ヶ月が必要となります。

●病害虫防除

二番茶期に病害虫の発生が目立ちました、日頃から茶園状況をよく観察して、微小でも発生が見られる場合には、農薬の系統も考慮し適期防除を行ってください。特に秋の芽に病害虫が入りこむと、来春の新芽に影響がでる為、迅速かつ丁寧に防除を行ないましょう。



≪茶担当：高原文太郎≫

水稲

米の品質・食味向上のために



●水管理

- ☆中干しまでは間断かん水で管理しましょう。
- ☆中干しは7月中～下旬を中心に（1株20本程度の分けつが確保されたら）一週間程度行いましょう。田面のひびわれが、5～10mm程度になるまで行います。一週間以内にそのような状態になった時は、乾きすぎですので、水を入れ再度行ってください。

●中干しの目的

- ①無効分けつの抑制。
- ②倒伏防止。
- ③根腐れ防止。
- ④酸素の供給、根の健全化。
- ⑤土を硬くし、中干し以降の作業を行いやすくする。

●病害虫防除

育苗箱施薬を行っていない場合、「いもち病」の発生しやすい地域では、特に注意し発生が見られたら速やかに液剤等の防除を行いましょう。「ウンカ類」の飛来については、飛来情報に注意し、水田のこまめなチェックを行いましょう。

また、田植え後の取り置き苗は、病害虫の発生源になります。補植が終わり次第速やかに処分しましょう。

◆水稲育苗箱返却について◆

水稲苗の利用ありがとうございました。水稲苗の空箱については、各育苗所・支所まで必ず返却頂きますようお願い致します。

※返却の際は、**水洗した上で** 苗箱10枚ずつひもで結び返却ください。

必ずご返却ください。



≪水稲担当：織田 泰生≫

令和4年7月後期/8月前期 青果物集出荷計画一覧表

〔○印：集荷日、×印：集荷休〕

品目	令和4年 7月														令和4年 8月																
	16	17	18	19	20	21	22	23	24	25	26	27	28	29	30	31	1	2	3	4	5	6	7	8	9	10	11	12	13	14	15
受入日	土	日	月	火	水	木	金	土	日	月	火	水	木	金	土	日	月	火	水	木	金	土	日	月	火	水	木	金	土	日	月
市場休市		日曜	休市		一部開市				日曜			休市				日曜			休市				日曜								
胡瓜(個選)	○	○	○	○	○	○	○	○	○	○	○	○	○	○	○	○	○	○	○	○	○	○	○	○	○	○	○	○	○	○	○
胡瓜(共選)	○	○	○	○	○	○	○	○	○	○	○	○	○	○	○	○	○	○	○	○	○	○	○	○	○	○	○	○	○	○	○
ピーマン	○	×	○	○	○	○	○	○	×	○	○	○	○	○	○	×	○	○	○	○	○	○	○	×	○	○	○	○	○	○	○
ゴボウ	○	○	○	○	○	○	○	○	○	○	○	○	○	○	○	○	○	○	○	○	○	○	○	○	○	○	○	○	○	○	○
里芋	○	○	○	○	○	○	○	○	○	○	○	○	○	○	○	○	○	○	○	○	○	○	○	○	○	○	○	○	○	○	○
ニラ	○	○	○	○	○	○	○	○	○	○	○	○	○	○	○	○	×	○	○	○	×	○	○	×	○	○	○	○	○	○	○
菌茸類	○	×	○	○	○	○	○	○	×	○	○	○	○	○	○	×	○	○	○	○	○	○	○	×	○	○	○	○	○	○	○
ゴーヤー	○	×	○	○	○	○	○	○	×	○	○	○	○	○	○	×	○	○	○	○	○	○	○	×	○	○	○	○	○	○	○
アールスメロン	×	○	○	○	○	○	○	×	○	○	○	○	○	○	×	○	○	○	○	○	○	○	○	×	○	○	○	○	○	○	○
マンゴー	○	○	○	○	○	○	○	○	○	○	○	○	○	○	○	○	○	○	○	○	○	○	○	○	○	○	○	○	○	○	○
花卉	○	×	○	×	○	×	○	×	○	×	○	×	○	×	○	×	○	×	○	×	○	×	○	×	○	×	○	×	○	×	○

※集荷所の定休日は日曜日です。ご協力をお願い致します。

(園芸農産部 営業販売課)

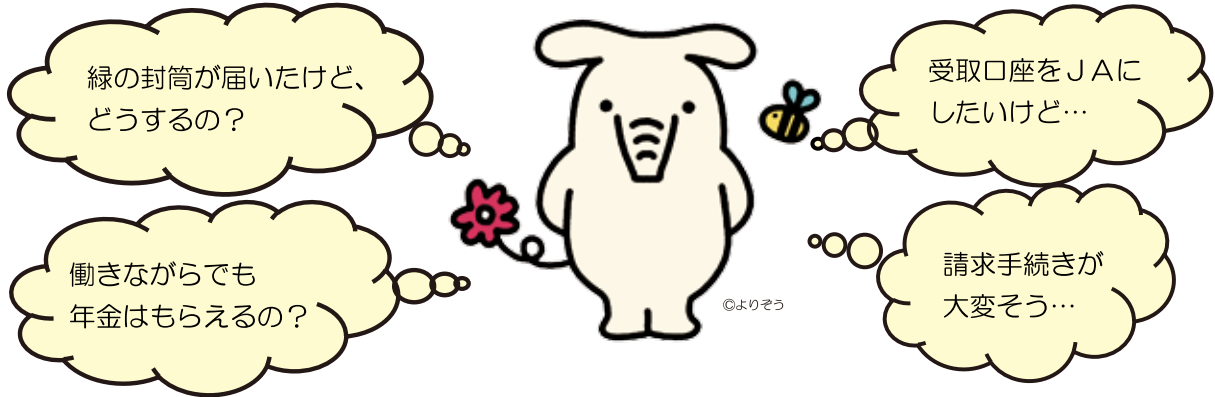
※品目により販売日が異なりますのであらかじめご了承ください。

お盆関係の青果物受入につきましては、別途掲示させていただきます。



年金相談窓口

☆書類の記入から提出まで、各種年金の手続きのお手伝いをいたします☆



緑の封筒が届いたけど、
どうするの？

働きながらも
年金はもらえるの？

受取口座をJAに
したいけど…

請求手続きが
大変そう…

おぼら

❁年金渉外担当の小原がお待ちしております。 **♪お気軽にご相談ください♪**

お問い合わせ先：JAこばやし本所 貯金為替課 ☎23-1328
営業時間：午前8：00～午後5：00（土日祝日休業）

☆相談には、以下のものがあると便利です。☆

- ① ねんきん特別便・ねんきん定期便「年金加入記録」「年金見込み額」等
- ② 年金請求書（支給開始年齢の3ヶ月前に届きます）緑の封筒です。
- ③ 年金手帳、基礎年金番号通知書
- ④ 年金証書（すでに年金をもらっている方、配偶者がもらっている方）

JAこばやし×宮崎日日新聞

口座振替キャンペーン

キャンペーン期間 8月末まで

期間中、新聞購読料のお支払いを
JAバンクの口座引き落としにされた方に、
もれなくクオカード(500円分)をプレゼント

小林市・高原町内の皆様限定

口座振替が便利で安心

毎月自動で
引き落とし!

集金日時を
気にしなくてOK!

お申し込みは
簡単

配達員も募集中

お問い合わせ
お申し込み先

宮崎日日新聞

小林東部販売所 TEL 0984(48)5533
小林北部販売所 TEL 0984(23)2864
小林南部販売所 TEL 0984(23)1405

野尻販売所 TEL 0984(44)1017
須木販売所 TEL 0984(48)2043
高原販売所 TEL 0984(25)6345

宮崎日日新聞社読者局 フリーダイヤル 0120(37)3821

令和4年度水稲無人ヘリ防除 申込の2回目以降の締切は 7月29日(金)です。



○6月の訪問日に「令和4年度水稲無人ヘリ防除の申込書」の配布を致しました。
1回目(7月下旬~8月上旬)の散布申込は終了しておりますが、2回目(8月中~下旬)・3回目(9月上旬)の申込みについては継続して受付を行います。まだ、散布申込みを済ませてない方は、申込書の提出をお願い致します。

※お問合せ先
JAこばやし 農産課 ☎23-3410

第45回(令和4年度)JA共済 小・中学生書道コンクール作品募集

- 応募資格** 宮崎県内に居住する小学生および中学生。(応募された全員に参加賞を贈呈します。)
- 応募規格** 半紙:タテ約 33×ヨコ約24cm
条幅:タテ約 136×ヨコ約35cm

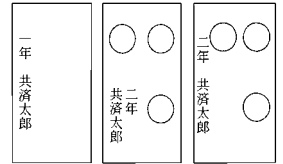


書道コンクールキャラクター「キヨシロー」

課題

区分	半紙の部	条幅の部
小学生	第1学年	みちいろいろ
	第2学年	ほたるなかま
	第3学年	ひまわり竹とんぼ
	第4学年	友達雪わり草
	第5学年	喜びの歌緑の草原
	第6学年	発芽の時認め合う心
中学生	第1学年	蛍雪の功個性の尊重
	第2学年	大願成就郷土の魅力
	第3学年	農業技術花舞う季節

※学年・氏名の記入
正しい書き方



(半紙3文字の場合)

学年・氏名のみ記入する
(学校名は記入しない)

- 応募点数** 半紙の部、条幅の部いずれか1人1点。
- 応募方法** 応募作品は、令和4年8月29日(月)までに、学校へ提出してください。
- 応募締切** 令和4年8月29日(月) 各学校よりJA必着

※お問い合わせは、JAこばやし共済課(☎23-1330)
またはJA共済連宮崎 普及企画課(☎0985-31-2225)まで

正解者の中から3名の方に記念品を
プレゼントいたします。

応募要領

ハガキまたはFAX(23-7802)に、クイズの答え・住所・氏名・年齢、イラスト、ご意見、ご要望、身近な出来事等ありましたらご記入の上、下の宛先へお送りください。

宛先

〒886-8520
小林市細野1321番地
JAこばやし管理課

締切り日

7月25日の消印まで有効

「あったかおたより」への掲載

ご意見、ご要望、身近な出来事等は、おたよりコーナーで紹介しておりますが、匿名を希望される方はその旨をお書きください。

*当選は、記念品の発送をもって発表に代えさせていただきます。

◎先月号の答え

「アブラゼミ」



パズル? 頭の体操

□二重マスの文字をA~Eの順に並べて
できる言葉は何でしょうか?

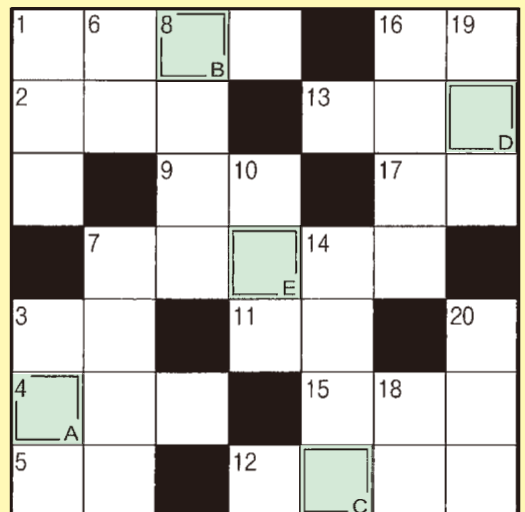
20 19 18 16 14 10 8 7 6 3 1
体勢 「姿勢が悪いよ」と言われやすい
祭り 東北三大夏祭りの一つ、秋田——
胸びれを上げて滑空します
楽しんで お化け屋敷で——満点の演出を
綿あめの芯棒に使うことも
でも暮らせる鳥
ソウガメのように水の少ない所
つた 食事の——にしつかりと手を洗
スカル 天気の予報で使う単位はヘクトパ
東海道新幹線の愛称の一つ

タテのカギ



ヨコのカギ

- 夏に咲く黄色い花
- 行きは良い良い——は怖い
- レタスやゴボウは——科の植物です
- すし屋の符丁でお茶のこと
- 能あるタカは隠してる?
- 北海道の北部にある島。昆布やウニが名産品です
- 停留所に止まります
- 漢字などの横に小さな文字で振ります
- 海からそよそよと——が吹いてきた
- 英国の通貨単位です
- 魚の下ごしらえをするときに取ることもあります
- 草を刈るときに使います
- 翼を持っています



女性部おすすめレシピ

じゃがベーコンの麺つゆ煮
バター風味



《作り方》

- ① じゃがいもは小さめの乱切りにし、水に5分さらして水気をきる。ベーコンは短冊切りにする。
- ② 小鍋にごま油を中火で熱し、①をサッと炒める。全体に油が回ったらAを加える。ひと煮立ちしたら弱火にしてふたをし、ときどき上下を返しながらかき混ぜながら10分ほど煮る。
- ③ ふたをはずして火を強め、煮汁をとばす。最後にバターを加えやさしく混ぜ合わせる。

《材料》(2人分)

- じゃがいも……2~3個(250g)
- ブロックベーコン…30g
- ごま油……大さじ1/2
- A [水…50ml
麺つゆ(3倍濃縮)…大さじ2
- バター ……10g

★ブロックベーコンは、薄切りベーコン・ウィンナーソーセージに変えても大丈夫です。

広報誌ふれあい『こっちをむいて』
掲載写真募集

～お子さん・お孫さん 自慢の一枚を～

【応募方法】

- ①ギガファイル便URL: gigafile.nu から
- ②ファイルを選択をクリック
- ③写真を選択
- ④メモを記入
 - *保護者氏名
 - *住所
 - *携帯番号
 - *お子さん・お孫さんの氏名(ふりがな)
 - *年齢
 - *お子さん・お孫さんへのメッセージ
- ⑤メールで送信にURL ml.kouhou@kobayashi.mz-ja.or.jp を入力
- ⑥送信をクリック



いまむら
今村 陽菜ちゃん(8ヶ月)

【西小林】父：広大さん 母：奈々さん
『これからも沢山寝て、沢山食べて
元気に育ててください♡』

7月の行事予定(7月9日~8月10日)

月	日	曜日	時間	行 事
7	13	水	8:30	子牛郡品評会
			8:30	農業用廃ビニール(小林・須木) 農業用廃ポリ(野尻)~12:00迄
	20	水	9:15	子牛セリ市~22日迄
			8:30	農業用廃プラ・廃ビニール(高原)~12:00迄
			8:30	農業用廃ビニール(野尻)~12:00迄
	27	水	8:30	農業用廃ポリ(小林・須木)~12:00迄
29	金	9:30	成牛セリ市(妊娠牛)	
8	31	日	-	仮決算棚卸(全購買窓口・全事業所休業)
	2	火		全共宮崎県代表決定検査(第6~8区)
	3	水	8:30	農業用廃ポリ(小林・須木)~12:00迄
	6	土		全共宮崎県代表決定検査(第2~5区)
	9	火	9:30	成牛セリ市(妊娠牛・乳子牛・和牛ET)

7月の訪問日配布文書

訪問日の主な配布文書は次のとおりです。
お申し込み忘れ等のないようお願いいたします。

【申込書関係】

- ◆令和4年度秋冬飼料作種子申込書【畜産農家のみ】
- ◆令和4年度秋冬作肥料申込書
- ◆BB肥料・消石灰特別フェア申込書

【お知らせ・チラシ等】

- ◆雪印種苗のたねガイド【畜産農家のみ】
 - ◆秋飼料作物種子ガイド(カネコ種子)【畜産農家のみ】
 - ◆水稲用殺虫殺菌剤チラシ
 - ◆玄米保存庫チラシ
 - ◆日の丸農機 特選品フェア
 - ◆サンAジュース熱中症予防キャンペーンチラシ
 - ◆水稲あぜ道講習会(案内)
 - ◆令和4年度宮崎米の高品質・安定生産に向けて
 - ◆「JA共済安心めっせーじ」
 - ◆移動金融購買店舗車ふれあい号運行予定表
- 【東支所・須木支所・高原支所(出口・後川内管内)のみ】